

2019-2023

T.C
GÖNEN KAYMAKAMLIĞI
HALK EĞİTİMİ MERKEZİ MÜDÜRLÜĞÜ



İSTİKLALMARŞI

Korkma, sönmez bu şafaklarda yüzen al sancak;
Sönmeden yurdumun üstünde tüten en son ocak.
O benim milletimin yıldızıdır, parlayacak;
O benimdir, o benim milletimindir ancak.

Çatma, kurban olayım, çehreni ey nazlı hilal!
Kahraman ırkıma bir gül! Ne bu şiddet, bu celal?
Sana olmaz dökülen kanlarımız sonra helal...
Hakkıdır Hakk'a tapan milletimin istiklal!

Ben ezelden beridir hür yaşadım, hür yaşarım.
Hangi çılgın bana zincir vuracakmış? Şaşarım!
Kükremiş sel gibiyim, bendimi çiğner, aşarım.
Yırtarım dağları, enginlere sığmam taşarım.

Garbin afakını sarmışsa çelik zırhlı duvar,
Benim iman dolu göğsüm gibi serhaddim var.
Ulusun, korkma! Nasıl böyle bir imanı boğar,
"Medeniyet!" dediğin tek dişi kalmış canavar?

Arkadaş! Yurduma alçakları uğratma sakın.
Siper et gövdeni, dursun bu hayasızca akın.
Doğacaktır sana va'dettiği günler Hakk'ın...
Kim bilir, belki yarın, belki yarından da yakın.

Bastığın yerleri "toprak!" diyerek geçme, tanı:
Düşün altındaki binlerce kefensiz yatanı.
Sen şehit oğlusun, incitme, yazıktır atanı:
Verme, dünyaları alsan da, bu cennet vatanı.

Kim bu cennet vatanın uğruna olmaz ki feda?
Şüheda fışkıracak toprağı sıksan, şüheda!
Canı, cananı bütün varımı alsın da Huda,
Etmesin tek vatanımdan beni dünyada cüda.

Ruhumun senden, İlahi, şudur ancak emeli:
Değmesin mabedimin göğsüne namahrem eli.
Bu ezanlar ezanlar-ki şahadetleri dinin temeli,
Ebedi yurdumun üstünde benim inlemeli.

O zaman vecd ile bin secde eder-varsa-taşım,
Her cerihamdan, İlahi, boşanıp kanlı yaşım,
Fıkkırır ruh-ı mücerred gibi yerden na'şim;
O zaman yükselerek arşa değer belki başım.

Dalgalar sen de şafaklar gibi ey şanlı hilal!
Olsun artık dökülen kanlarımın hepsi helal!
Ebediyen sana yok, ırkıma yok izmihlal:
Hakkıdır, hür yaşamış bayrağımın hürriyet;
Hakkıdır, Hakk'a tapan, milletimin istiklal!

Mehmet Akif ERSOY

Öğretmenler;
Yeni Nesil Sizin
Eseriniz Olacaktır.

K. Atatürk



GENÇLİĞE HİTABE

Ey Türk gençliği! Birinci vazifen, Türk istiklalini, Türk cumhuriyetini, ilelebet, muhafaza ve müdafaa etmektir.

Mevcudiyetinin ve istikbalinin yegane temeli budur. Bu temel, senin, en kıymetli hazinedir. İstikbalde dahi, seni, bu hazineden, mahrum etmek isteyecek, dahili ve harici, bedhahların olacaktır. Bir gün, istiklal ve cumhuriyeti müdafaa mecburiyetine düşersen, vazifeye atılmak için içinde bulunacağın vaziyetin imkan ve şeraitini düşünmeyeceksin! Bu imkan ve şerait, çok namüsaait bir mahiyette tezahür edebilir. İstiklal ve cumhuriyetine kastedecek düşmanlar, bütün dünyada emsali görülmemiş bir galibiyetin mümessili olabilirler. Cebren ve hile ile aziz vatanın, bütün kaleleri zapt edilmiş, bütün tersanelerine girilmiş, bütün orduları dağıtılmış ve memleketin her köşesi bilfiil işgal edilmiş olabilir. Bütün bu şeraitten daha elim ve daha vahim olmak üzere, memleketin dahilinde, iktidara sahip olanlar gaffet ve dalalet ve hatta hyanet içinde bulunabilirler. Hatta bu iktidar sahipleri şahsi menfaatlerini, müstevlerin siyasi emelleriyle tevhit edebilirler. Millet, fakr u zaruret içinde harap ve bitap düşmüş olabilir.

Ey Türk istikbalinin evladı! İşte, bu ahval ve şerait içinde dahi, vazifen; Türk istiklal ve cumhuriyetini kurtarmaktır! Muhtaç olduğun kudret, damarlarındaki asil kanda, mevcuttur!

K. Atatürk

Sunuş



Kurumumuzda vatandaşlarımızın yeni meslek öğrenmeleri, sosyal kültürel faaliyetlere katılmaları, gençlerimizin kötü alışkanlıklardan uzak durmaları ve hobileri ile uğraşıp vatanını ve milletine faydalı mutlu bir birey olmaları temel amacımızdır.

Bu hedefler doğrultusunda kursiyer, öğretmen, usta öğretici, yönetici, personel ve velilerce; kurumda iş birliği, katılım ve düşüncelerini açıklayabilme gibi demokratik kuralların uygulandığı, sevgi, saygı ve hoşgörüye dayalı bir çalışma ortamı oluşturmaktır.

Yukarıdaki hedeflere ulaşmak için planlı ve programlı çalışmalar gerekmektedir. Kurumumuzda bu doğrultuda hazırlanan stratejik plana katkısı bulunan bütün katılımcılara teşekkür eder saygılarımı sunarım.

Gönen Halk Eğitimi Merkezi 2019-2023 Stratejik Planı ile güçlü yönlerimizi daha da güçlendirmek zayıf yönlerimizi de ortadan kaldırmak adına hazırlıyoruz. Bizler karanlık odada kapıyı arayan değil, odanın kapısını açan olmak istiyoruz.

Bunun için ileriye görmek ve hedeflerimizi daha iyi tayin etmek için bu plana ihtiyaç duyuyoruz. Biliyoruz ki rotası olmayan gemiye hiçbir rüzgâr yardım edemez. İşte bu stratejik plan bizim rotamızı belirleme niteliği taşıyan kıymetli bir araçtır. Yaşadığımız hız ve derinlik çağında günü yakalamak bir hedef ve plan dâhilinde gerçekleşmekte ve çağa ayak uyduramayanlar her zaman yok olup tarihin derinliklerine gömülmektedir. Zaman ve bilginin hızla değişip/gelişip ilerlediği bu devrin sığ ama geniş değil, dar ama derin bir kuyu açma devri olduğunun farkındalığıyla alanında uzman olan kadromuza kendi alanlarıyla ilgili hedef ve stratejileri hazırlamaları için rehber olduk ve planımızı da bu prensipler doğrultusunda hazırladık. İlerleyen zaman ve teknolojiyle beraber planımız ve merkezimiz de değişimlere her zaman hazır olacaktır.

Tarihin, tembel ve plansız toplum ve toplulukların yok oluş ve köleleşmeleriyle dolu olduğunun farkında olarak çalışan ekip arkadaşlarıma, idareci ve öğretmen arkadaşlarıma ve diğer personele teşekkür ediyorum, çalışmalarında başarılar diliyorum.

Hakan SUSAM

Kurum Müdürü

İçindekiler

SUNUŞ.....	2
İÇİNDEKİLER	3
BÖLÜM I: GİRİŞ VE PLAN HAZIRLIK SÜRECİ.....	4
BÖLÜM II: DURUM ANALİZİ.....	5
KURUMUN KISA TANITIMI	5
KURUMUN MEVCUT DURUMU: TEMEL İSTATİSTİKLER	6
PAYDAŞ ANALİZİ	11
GELİŞİM VE SORUN ALANLARI	19
BÖLÜM III: MİSYON, VİZYON VE TEMEL DEĞERLER	22
MİSYONUMUZ.....	22
VİZYONUMUZ.....	22
TEMEL DEĞERLERİMİZ	23
BÖLÜM IV: AMAÇ, HEDEF VE EYLEMLER.....	24
TEMA I: EĞİTİM VE ÖĞRETİME ERİŞİM	24
TEMA II: EĞİTİM VE ÖĞRETİMDE KALİTENİN ARTIRILMASI.....	27
TEMA III: KURUMSAL KAPASİTE.....	31
V. BÖLÜM: MALİYETLENDİRME	36
VI. BÖLÜM: İZLEME VE DEĞERLENDİRME	36

BÖLÜM I: GİRİŞ ve PLAN HAZIRLIK SÜRECİ

2019-2023 dönemi stratejik plan hazırlanması süreci Üst Kurul ve Stratejik Plan Ekibinin oluşturulması ile başlamıştır. Ekip tarafından oluşturulan çalışma takvimi kapsamında ilk aşamada durum analizi çalışmaları yapılmış ve durum analizi aşamasında paydaşlarımızın plan sürecine aktif katılımını sağlamak üzere paydaş anketi, toplantı ve görüşmeler yapılmıştır.

Durum analizinin ardından geleceğe yönelim bölümüne geçilerek kurumumuzun amaç, hedef, gösterge ve eylemleri belirlenmiştir. Çalışmaları yürüten ekip ve kurul bilgileri altta verilmiştir.

STRATEJİK PLAN ÜST KURULU

Üst Kurul Bilgileri		Ekip Bilgileri	
Adı Soyadı	Unvanı	Adı Soyadı	Unvanı
Hakan SUSAM	Müdür	Hakan SUSAM	Müdür
Ayşe ÖZTÜRK	Müdür Yardımcısı	Ayşe ÖZTÜRK	Müdür Yardımcısı
Gürkan İŞLER	Öğretmen	Gürkan İŞLER	Öğretmen
Azime METİN	VHKİ	Azime METİN	VHKİ
Müjgan ÖZGÜN	Şef	Müjgan ÖZGÜN	Şef

BÖLÜM II: DURUM ANALİZİ

Durum analizi bölümünde kurumumuzun mevcut durumu ortaya konularak neredeyiz sorusuna yanıt bulunmaya çalışılmıştır. Bu kapsamda kurumumuzun kısa tanıtımı, kurum künyesi ve temel istatistikleri, paydaş analizi ve görüşleri ile kurumumuzun Güçlü Zayıf Fırsat ve Tehditlerinin (GZFT) ele alındığı analize yer verilmiştir.

Kurumun Kısa Tanıtımı

İlçemiz Halk Eğitimi Merkezi Müdürlüğü; ilk olarak, Gönen Kasabası'nın ilçe oluşu ile birlikte Gönen İlköğretim Okulu'nun Okul Koruma Derneğine ait lojman binasında 1992 yılında hizmete başlamıştır. 2000 yılında Süleyman Demirel İlköğretim Okulu'nun yeni binasında hizmete başlaması ile birlikte eski ortaokul olarak kullanılan bina Valilik oluru ve Bakanlık onayı ile ilçemiz Halk Eğitimi Merkezi Müdürlüğüne tahsis edilmiştir.

Bakanlığımız Çıracılık ve Yaygın Eğitim Genel Müdürlüğünden gelen ödenekle tamir, bakım ve düzenlemesi yapılarak Halk Eğitimi Merkezi Müdürlüğü Hizmet Binası olarak kullanılmaya başlamıştır. Binamız 5 Atölye, 1 bilgisayar laboratuvarı, 1 Çok amaçlı salon ve 2500 metrekare bahçesi ile hizmete devam etmektedir. Eğitimlerimizin bir kısmı binamızda yapılırken, bir kısmı da Gönen Fen Lisesi, Süleyman Demirel İlkokulu, Uygulamalı Bilimler Üniversitesi Gönen Meslek Yüksek Okulu, Güneykent Beldesi Gülevi gibi yerlerde devam etmektedir.

Kurumumuzda El sanatları, spor, halk oyunları ve kişisel gelişim alanında kurslarımız mevcuttur.

Kurumun Mevcut Durumu: Temel İstatistikler

Kurum Künyesi

Kurumumuzun temel girdilerine ilişkin bilgiler altta yer alan kurum künyesine ilişkin tabloda yer almaktadır.

Temel Bilgiler Tablosu- Kurum Künyesi

İli: ISPARTA		İlçesi: GÖNEN			
Adres:	Gölet Evleri Mahallesi İdare Sokak No.2	Coğrafi Konum (link):	https://goo.gl/maps/E5WjNmiFWy32		
Telefon Numarası:	02462812574	Faks Numarası:	02462812571		
e- Posta Adresi:	269777@meb.k12.tr	Web sayfası adresi:	http://gonenhalkegitimimerkezi.meb.k12.tr		
Kurum Kodu:	269777	Öğretim Şekli:	- (Tam Gün/İkili Eğitim)		
Kurumun Hizmete Giriş Tarihi: 1992		Toplam Çalışan Sayısı *	16		
Öğrenci Sayısı:	Kız	499	Öğretmen Sayısı	Kadın	8
	Erkek	457		Erkek	6
	Toplam	956		Toplam	14
Derslik Başına Düşen Öğrenci Sayısı	:	Şube Başına Düşen Öğrenci Sayısı	:		
Öğretmen Başına Düşen Öğrenci Sayısı	:	Şube Başına 30'dan Fazla Öğrencisi Olan Şube Sayısı	:		
Öğrenci Başına Düşen Toplam Gider Miktarı		Öğretmenlerin Kurumdaki Ortalama Görev Süresi			

Çalışan Bilgileri

Kurumumuzun çalışanlarına ilişkin bilgiler altta yer alan tabloda belirtilmiştir.

Çalışan Bilgileri Tablosu

Unvan*	Erkek	Kadın	Toplam
Kurum Müdürü ve Müdür Yardımcısı	1	1	2
Sınıf Öğretmeni	-	-	-
Branş Öğretmeni	1	2	3
Rehber Öğretmen	-	-	-
İdari Personel	-	-	-
Yardımcı Personel	1	-	1
Güvenlik Personeli	-	-	-
Toplam Çalışan Sayıları	3	3	6

Kurumumuz Bina ve Alanları

Kurumumuzun binası ile açık ve kapalı alanlarına ilişkin temel bilgiler alta yer almaktadır.

Kurum Yerleşkesine İlişkin Bilgiler

Kurum Bölümleri		Özel Alanlar	Var	Yok
Kurum Kat Sayısı	2	Çok Amaçlı Salon	x	
Derslik Sayısı	5	Çok Amaçlı Saha		x
Derslik Alanları (m2)	15	Kütüphane		x
Kullanılan Derslik Sayısı	2	Fen Laboratuvarı		x
Şube Sayısı	-	Bilgisayar Laboratuvarı	x	
İdari Odaların Alanı (m2)	25	İş Atölyesi	x	
Öğretmenler Odası (m2)	-	Beceri Atölyesi	x	
Kurum Oturum Alanı (m2)	360	Pansiyon		x
Kurum Bahçesi (Açık Alan)(m2)	705			
Kurum Kapalı Alan (m2)	720			
Sanatsal, bilimsel ve sportif amaçlı toplam alan (m ²)	-			
Kantin (m2)	-			
Tuvalet Sayısı	6			

Sınıf ve Öğrenci Bilgileri

Kurumumuzda ve kurs yerlerimizde yer alan sınıf ve atölyelerdeki öğrenci sayıları alttaki tabloda verilmiştir.

SINIFI (Kurs Adı)	Kız	Erkek	Toplam	SINIFI(Kurs Adı)	Kız	Erkek	Toplam
Drama	9	7	16	Türk Halk Oyunları Aydın Yöresi	12	2	14
Erkek Eşofman Dikimi	12	-	12	Okçuluk	5	11	16
Dekoratif Ev Aksesuarları Hazırlama	31	-	31	Muay Thai (Beyaz Kuşak)	-	24	24
Tekstil Boya İşleri	20	3	23	Güreş Minikler (13-14 Yaş)	9	9	18
Pilates Eğitimi 1. Seviye	24	-	24	Güreş Yıldızlar (15-17 Yaş)	-	18	18
Türk Halk Oyunları Isparta Yöresi	-	14	14	Düz Kirkitli Dokumalar	12	-	12
Türk Halk Oyunları Aydın Yöresi	-	14	14	Futbol	-	13	13
Fadime Bebek Yapımı	12	-	12				

Donanım ve Teknolojik Kaynaklarımız

Teknolojik kaynaklar başta olmak üzere Kurumumuzda bulunan çalışır durumdaki donanım malzemesine ilişkin bilgiye alttaki tabloda yer verilmiştir.

Teknolojik Kaynaklar Tablosu

Akıllı Tahta Sayısı	0	TV Sayısı	1
Masaüstü Bilgisayar Sayısı	18	Yazıcı Sayısı	3
Taşınabilir Bilgisayar Sayısı	2	Fotokopi Makinası Sayısı	1
Projeksiyon Sayısı	1	İnternet Bağlantı Hızı	16 Mbit ve üzeri

Gelir ve Gider Bilgisi

Kurumumuzun genel bütçe ödenekleri, okul aile birliği gelirleri ve diğer katkılarda dâhil olmak üzere gelir ve giderlerine ilişkin son iki yıl gerçekleşme bilgileri alttaki tabloda verilmiştir.

Yıllar	Gelir Miktarı	Gider Miktarı
2016	17.972 TL	16.642,25 TL
2017	28.078,1 TL	28.030,03 TL
2018	35.560 TL	35.383,17 TL

PAYDAŞ ANALİZİ

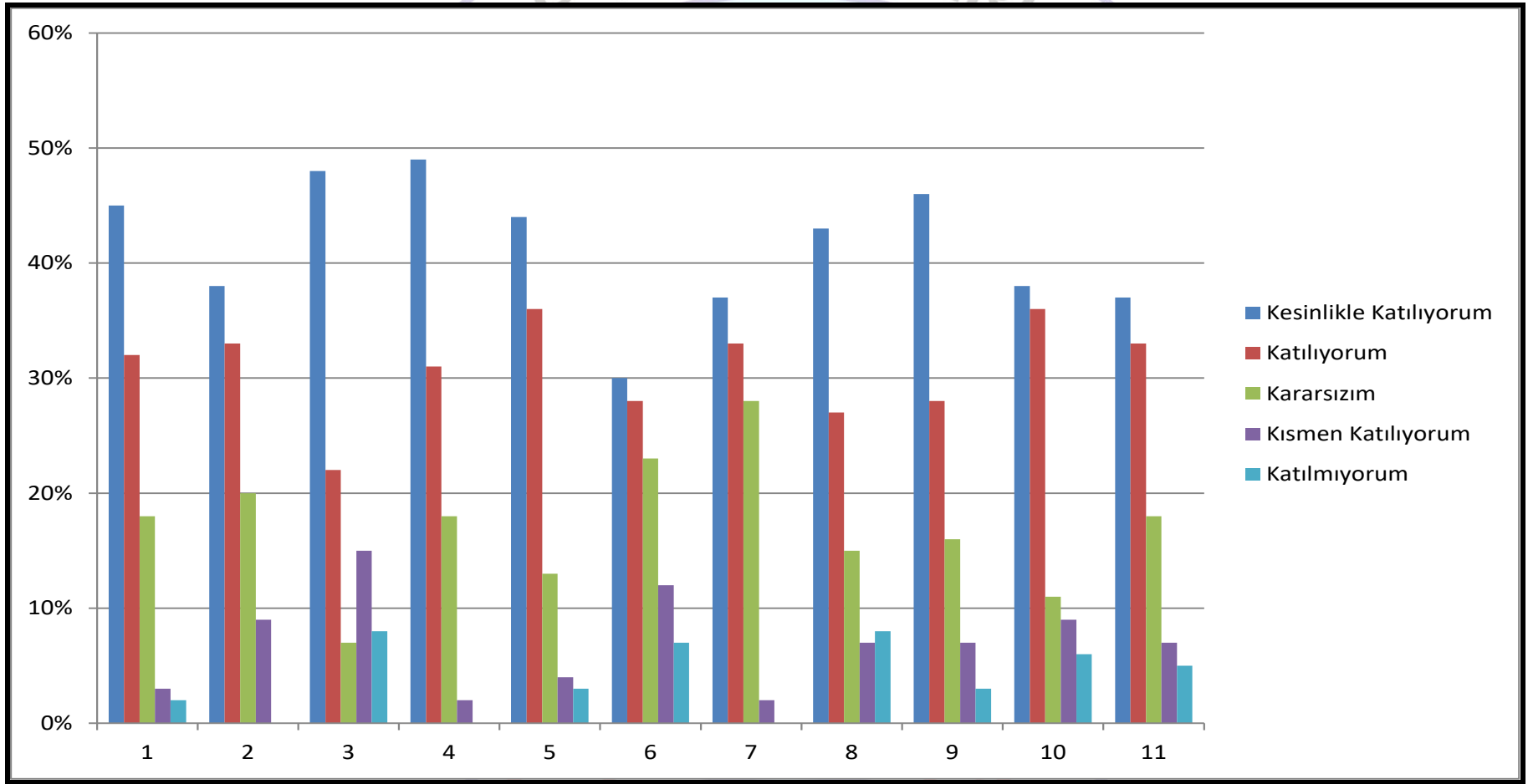
Kurumumuzun temel paydaşları öğrenci, veli ve öğretmen olmakla birlikte eğitimin dışsal etkisi nedeniyle kurum çevresinde etkileşim içinde bulunan geniş bir paydaş kitlesi bulunmaktadır. Paydaşlarımızın görüşleri anket, toplantı, dilek ve istek kutuları, elektronik ortamda iletilen önerilerde dâhil olmak üzere çeşitli yöntemlerle sürekli olarak alınmaktadır.



Paydaş anketlerine ilişkin ortaya çıkan temel sonuçlara altta yer verilmiştir

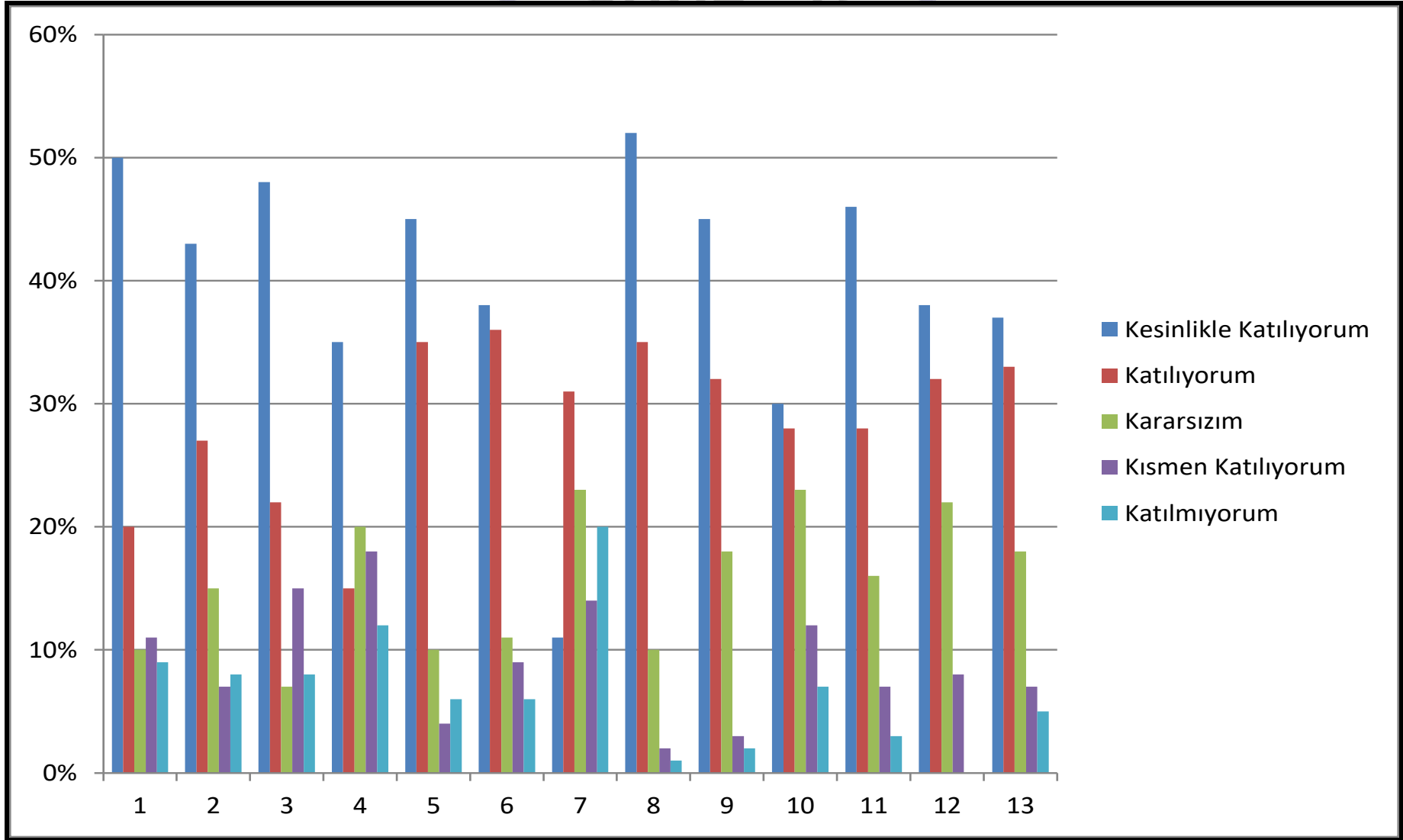
Kursiyer Anketi Sonuçları

KURSIYER ANKETİ						
Sıra No	MADDELER	KATILMA DERECESİ				
		Kesinlikle Katılıyorum	Katılıyorum	Kararsızım	Kısmen Katılıyorum	Katılmıyorum
1	Öğretmenlerimle ihtiyaç duyduğumda rahatlıkla görüşebilirim.	45%	32%	18%	3%	2%
2	Okul müdürü ile ihtiyaç duyduğumda rahatlıkla konuşabiliyorum.	38%	33%	20%	9%	0%
3	Okulun rehberlik servisinden yeterince yararlanabiliyorum.	-	-	-	-	-
4	Okula ilettiğimiz öneri ve isteklerimiz dikkate alınır.	48%	22%	7%	15%	8%
5	Okulda kendimi güvende hissediyorum.	49%	31%	18%	2%	0%
6	Okulda öğrencilerle ilgili alınan kararlarda bizlerin görüşleri alınır.	44%	36%	13%	4%	3%
7	Öğretmenler yeniliğe açık olarak derslerin işlenişinde çeşitli yöntemler kullanmaktadır.	30%	28%	23%	12%	7%
8	Derslerde konuya göre uygun araç gereçler kullanılmaktadır.	37%	33%	28%	2%	0%
9	Teneffüslerde ihtiyaçlarımı giderebiliyorum.	43%	27%	15%	7%	8%
10	Okulun içi ve dışı temizdir.	46%	28%	16%	7%	3%
11	Okulun binası ve diğer fiziki mekânlar yeterlidir.	38%	36%	11%	9%	6%
12	Okul kantininde satılan malzemeler sağlıklı ve güvenlidir.	-	-	-	-	-
13	Okulumuzda yeterli miktarda sanatsal ve kültürel faaliyetler düzenlenmektedir.	37%	33%	18%	7%	5%



Öğretmen – Usta Öğretici Anketi Sonuçları

ÖĞRETMEN - USTA ÖĞRETİCİ ANKETİ						
Sıra No	MADDELER	KATILMA DERECESESİ				
		Kesinlikle Katılıyorum	Katılıyorum	Kararsızım	Kısmen Katılıyorum	Katılmıyorum
1	Okulumuzda alınan kararlar, çalışanların katılımıyla alınır.	50%	20%	10%	11%	9%
2	Kurumdaki tüm duyurular çalışanlara zamanında iletilir.	43%	27%	15%	7%	8%
3	Her türlü ödüllendirmede adil olma, tarafsızlık ve objektiflik esastır.	48%	22%	7%	15%	8%
4	Kendimi, okulun değerli bir üyesi olarak görürüm.	35%	15%	20%	18%	12%
5	Çalıştığım okul bana kendimi geliştirme imkânı tanımaktadır.	45%	35%	10%	4%	6%
6	Okul, teknik araç ve gereç yönünden yeterli donanıma sahiptir.	38%	36%	11%	9%	6%
7	Okulda çalışanlara yönelik sosyal ve kültürel faaliyetler düzenlenir.	11%	31%	23%	14%	20%
8	Okulda öğretmenler arasında ayırım yapılmamaktadır.	52%	35%	10%	2%	1%
9	Okulumuzda yerelde ve toplum üzerinde olumlu etki bırakacak çalışmalar yapılmaktadır.	45%	32%	18%	3%	2%
10	Yöneticilerimiz, yaratıcı ve yenilikçi düşüncelerin üretilmesini teşvik etmektedir.	30%	28%	23%	12%	7%
11	Yöneticiler, okulun vizyonunu, stratejilerini, iyileştirmeye açık alanlarını vs. çalışanlarla paylaşır.	46%	28%	16%	7%	3%
12	Okulumuzda sadece öğretmenlerin kullanımına tahsis edilmiş yerler yeterlidir.	38%	32%	22%	8%	0%
13	Alanıma ilişkin yenilik ve gelişmeleri takip eder ve kendimi güncellerim.	37%	33%	18%	7%	5%



GZFT (Güçlü, Zayıf, Fırsat, Tehdit) Analizi

Kurumumuzun temel istatistiklerinde verilen kurum künyesi, çalışan bilgileri, bina bilgileri, teknolojik kaynak bilgileri ve gelir gider bilgileri ile paydaş anketleri sonucunda ortaya çıkan sorun ve gelişime açık alanlar iç ve dış faktör olarak değerlendirilerek GZFT tablosunda belirtilmiştir. Dolayısıyla olguyu belirten istatistikler ile algıyı ölçen anketlerden çıkan sonuçlar tek bir analizde birleştirilmiştir.

Kurumun güçlü ve zayıf yönleri donanım, malzeme, çalışan, iş yapma becerisi, kurumsal iletişim gibi çok çeşitli alanlarda kendisinden kaynaklı olan güçlülükleri ve zayıflıkları ifade etmektedir ve ayrımda temel olarak kurum müdürü/müdürlüğü kapsamından bakılarak iç faktör ve dış faktör ayrımı yapılmıştır.

İçsel Faktörler

Güçlü Yönler

- İdareci ve Usta Öğreticiler arasındaki uyum
- Kurumumuzun diğer kurumlarla iyi ilişkiler kurabilmesi
- Halkla ve kurslara katılan kursiyerlerle olumlu ve güçlü iletişim kurabilme
- Kurum binasının kolay ulaşılabilen yerde olması
- Deneyimli idareci kadrosuna sahip olması
- Ders araç gereci açısından eksikliğinin olmaması
- Kurumun temiz ve bakımlı olması

- ✚ Başarılı bir çalışma grafiği
- ✚ Kursiyerlerin sosyal, kültürel ve mesleki kurslara katılımında istekli olmaları
- ✚ Bizimle çalışmak isteyen usta öğretici sayısının fazlalığı

Zayıf Yönler

- 1- Usta öğreticilerden kaynaklanan olumsuzluklar
- 2- Köylerimizde istenilen seviyede istekli kursiyer bulmada zorluk çekmemiz.
- 3- Köylerde açtığımız kurslarımıza katılan kursiyerlerimizin ekonomik durumlarının zayıf olması ve müdürlüğümüzden, olanaklarından fazla yardım talebinde bulunulması
- 4- Kursiyer devamsızlıkları

Dışsal Faktörler

Fırsatlar

- ✚ Kurumumuzun ilçe merkezinde ve ulaşımının kolay olması
- ✚ Kursiyerlerin idareci ve çalışanlara olan güveni

- ✦ Usta öğreticilerin idarecilere olan güveni
- ✦ İdarecilerin özverili çalışma tempoları
- ✦ İlçemizin, il Merkezine yakın mesafede olması
- ✦ Usta öğretici temininde fazla zorluk çekilmemesi
- ✦ İlçedeki diğer eğitim kurumlarına yakın olmamız.
- ✦ İlçedeki tüm kurumlarla iyi ilişkiler içinde olmamız.
- ✦ Kurumumuzun tam yıl tam gün kapsamında olması
- ✦ İlçemizde UBÜ Gönen Meslek Yüksek Okulunun olması

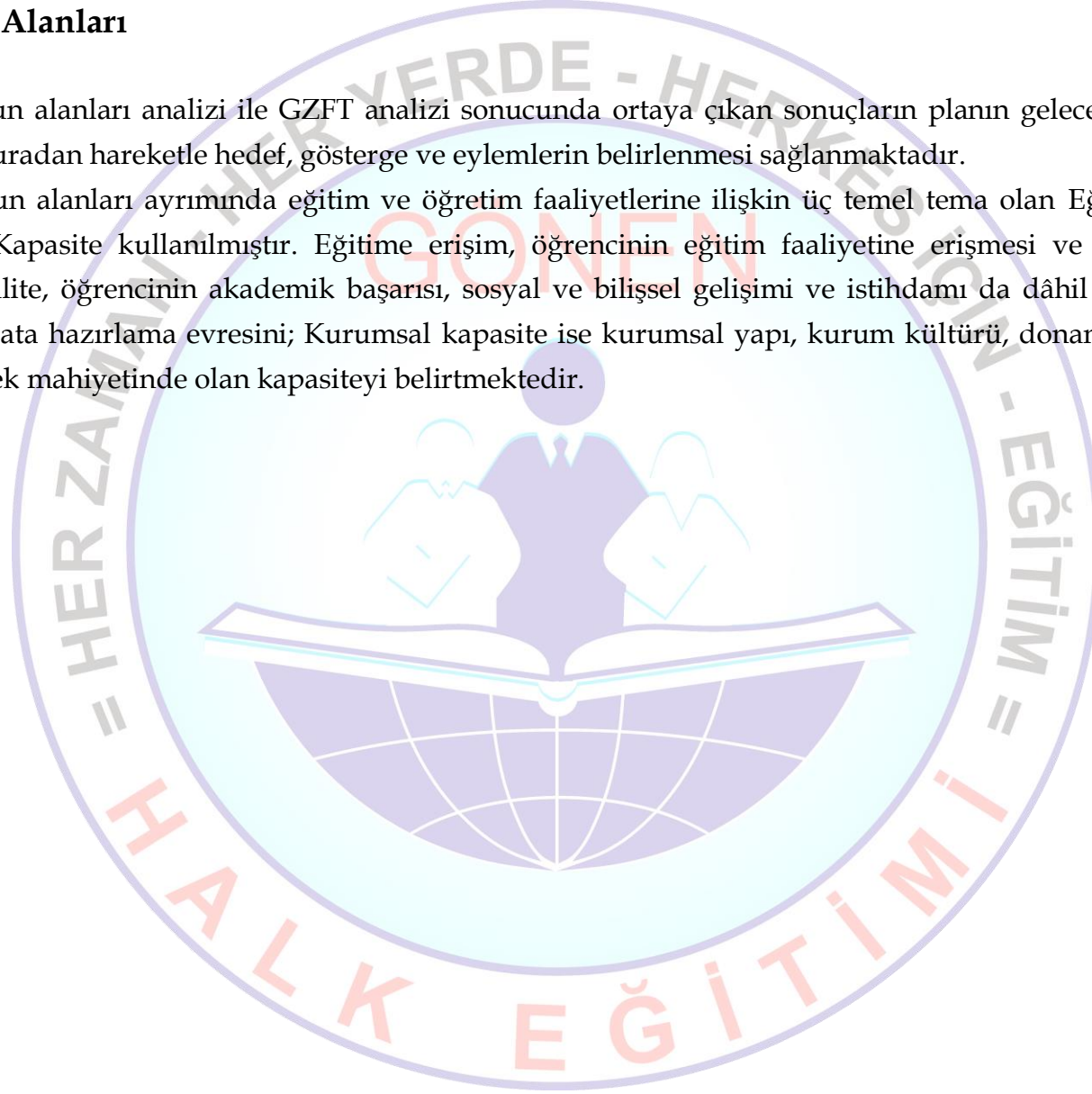
Tehditler

- ✦ Öğretmen kadromuzun yetersiz olması (Kadrosuz öğreticilerin atanması)
- ✦ Tüm kursların Halk Eğitimi Merkezi bünyesinde yapılabilmesi için fiziki kapasite yetersizliği
- ✦ Yöremizde kursu bitiren kursiyerlerimizin istihdamını sağlayacak, kurum ve kuruluşların sınırlı olması
- ✦ Yardımcı personel (hizmetli) eksikliği
- ✦ Kurumumuzda döner sermayenin olmaması.
- ✦ Gelişen teknolojiye bağlı olarak seri üretim yapan piyasayla rekabet edilememesi.

Gelişim ve Sorun Alanları

Gelişim ve sorun alanları analizi ile GZFT analizi sonucunda ortaya çıkan sonuçların planın geleceğe yönelim bölümü ile ilişkilendirilmesi ve buradan hareketle hedef, gösterge ve eylemlerin belirlenmesi sağlanmaktadır.

Gelişim ve sorun alanları ayrımında eğitim ve öğretim faaliyetlerine ilişkin üç temel tema olan Eđitime Erişim, Eđitimde Kalite ve kurumsal Kapasite kullanılmıştır. Eđitime erişim, öğrencinin eğitim faaliyetine erişmesi ve tamamlamasına ilişkin süreçleri; Eđitimde kalite, öğrencinin akademik başarısı, sosyal ve bilişsel gelişimi ve istihdamı da dâhil olmak üzere eğitim ve öğretim sürecinin hayata hazırlama evresini; Kurumsal kapasite ise kurumsal yapı, kurum kültürü, donanım, bina gibi eğitim ve öğretim sürecine destek mahiyetinde olan kapasiteyi belirtmektedir.



Eđitime Eriřim	Eđitimde Kalite	Kurumsal Kapasite
Okullařma Oranı	Akademik Bařarı	Kurumsal İletiřim
Okula Devam/ Devamsızlık	Sosyal, Kltrel ve Fiziksel Geliřim	Kurumsal Ynetim
Okula Uyum, Oryantasyon	Sınıf Tekrarı	Bina ve Yerleřke
zel Eđitime İhtiyaç Duyan Bireyler	İstihdam Edilebilirlik ve Ynlendirme	Donanım
Yabancı đrenciler	đretim Yntemleri	Temizlik, Hijyen
Hayatboyu đrenme	Ders ara gereleri	İř Gvenliđi, Okul Gvenliđi
		Tařıma ve servis

Gelişim ve sorun alanlarına ilişkin GZFT analizinden yola çıkılarak saptamalar yapılırken yukarıdaki tabloda yer alan ayırmda belirtilen temel sorun alanlarına dikkat edilmesi gerekmektedir.

Gelişim ve Sorun Alanlarımız

1.TEMA: EĞİTİM VE ÖĞRETİME ERİŞİM

1	Tüm paydaşlara yönelik olarak, hayat boyu öğrenme faaliyetlerini artırmak.
2	Tüm paydaşların katılabileceği sosyal, sportif faaliyetler düzenlemek.
3	Hayat boyu öğrenme kapsamında talep edilen kursların tamamının açılabilmesini sağlamak.

2.TEMA: EĞİTİM VE ÖĞRETİMDE KALİTE

1	Kurumumuzun tüm bölümlerini teknolojik ve bilişim araç gereçleri ile donatmak.
2	Kurumumuzun kurumsal kapasitesini güçlendirmek.
3	Hayat boyu öğrenme kapsamında kursiyerlerin edindikleri yeterlilikleri mesleki kariyerinde kullanabilmelerini sağlamak

3.TEMA: KURUMSAL KAPASİTE

1	Daha nitelikli eğitim-öğretim verebilmek için, kurumumuzun fiziksel yapısını güçlendirmek
2	Kurumdaki personelle iletişimi kuvvetlendirmek amacıyla gezi, yemek, vb. faaliyetler düzenlemek.
3	Açılan ve açılacak kurslara yönelik iş güvenliği kapsamında önlemler almak
4	Daha temiz ve kullanışlı kuruma sahip olmak amacıyla çalışmalar yapmak.

BÖLÜM III: MİSYON, VİZYON VE TEMEL DEĞERLER

Kurum Müdürlüğümüzün Misyon, vizyon, temel ilke ve değerlerinin oluşturulması kapsamında öğretmenlerimiz, öğrencilerimiz, velilerimiz, çalışanlarımız ve diğer paydaşlarımızdan alınan görüşler, sonucunda stratejik plan hazırlama ekibi tarafından oluşturulan Misyon, Vizyon, Temel Değerler; Kurumumuz üst kurulana sunulmuş ve üst kurul tarafından onaylanmıştır.

MİSYONUMUZ

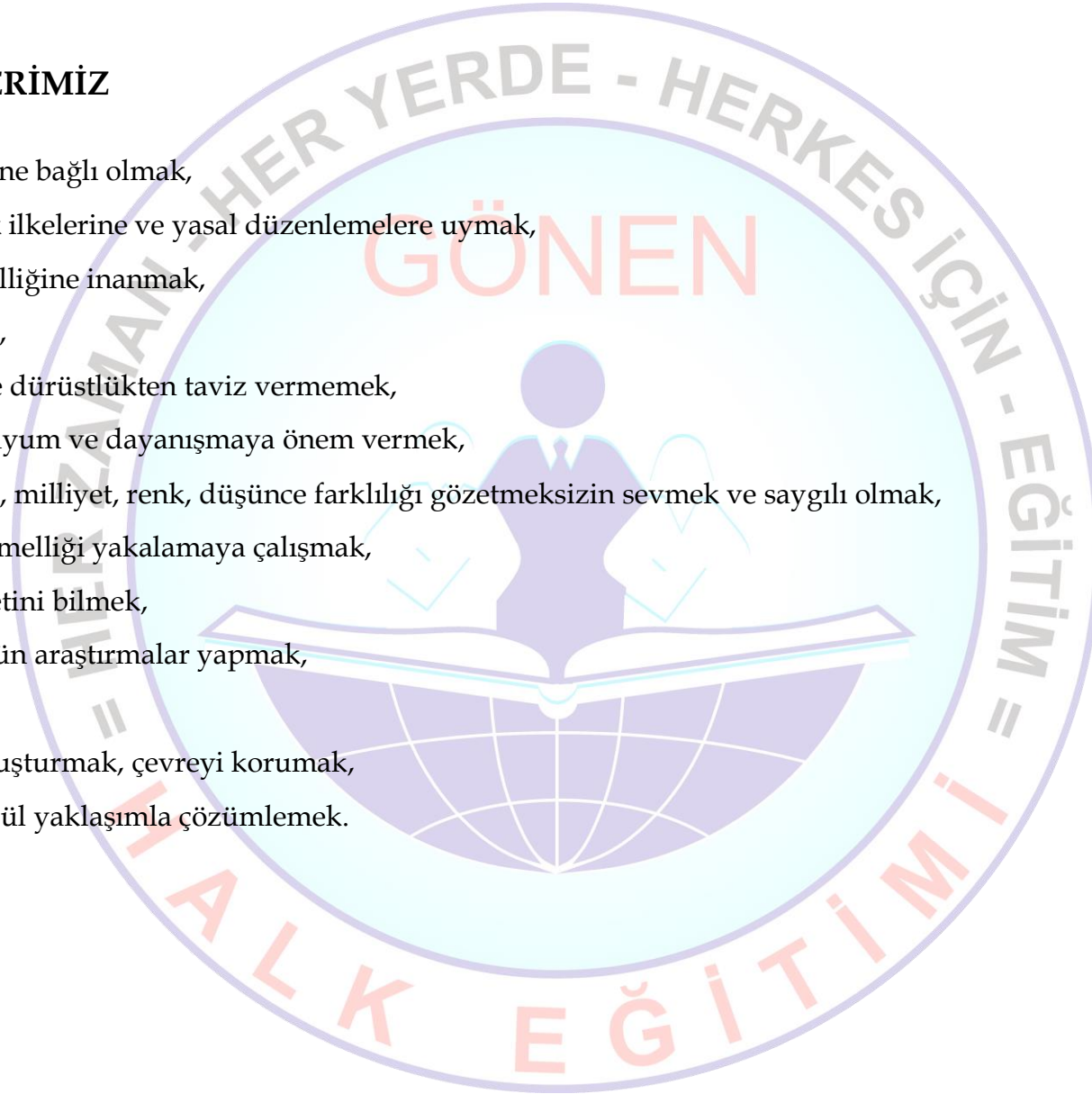
Türk Milli Eğitiminin Temel İlkeleri doğrultusunda, yaygın eğitimin önemini özümsemiş, örgün eğitim sistemi dışına çıkmış ve tüm vatandaşlarımıza yaşı ne olursa olsun ihtiyaç duydukları alanlarda eğitim öğretim vermek, piyasa şartlarına uyum sağlayabilecek, kendi işini kurabilmede gerekli bilgi, beceri, cesaret ve tecrübe kazanabilmeleri yönünde çalışmak, kendisinin, ailesinin, içinde yaşadığı toplumun ve mensubu olduğu Türk Milletinin refahı için üretken bireyler olabilmelerini sağlamak için var olan bir yaygın eğitim kurumuyuz.

VİZYONUMUZ

- ✦ Eğitim, öğretim ve araştırma kalitesi ile Türkiye ve dünyada tercih edilen;
- ✦ Takım çalışmasını teşvik eden, katılımcı ve paylaşımcı bir yönetime sahip;
- ✦ Geleneksel sanatlarımızın özünü koruyarak çağdaş, kalıcı ve özgün eserler ortaya koyan;
- ✦ Evrensel değerlere saygılı, toplam kalite yönetimi ilkelerini benimsemiş, sürekli gelişen;
- ✦ Tüketen değil üreten bireyler yetiştirmek;
- ✦ Türkiye ve dünyanın neresinde olursa olsun aldıkları eğitimle ihtiyaç duyulan alanlarda kendi iş başarımlarını sağlamış insanların yetiştirildiği gelişmiş ülke standartlarında eğitim veren tercih edilen bir merkez olmaktır.

TEMEL DEĞERLERİMİZ

- ✚ Atatürk İlkelerine bağlı olmak,
- ✚ Evrensel hukuk ilkelerine ve yasal düzenlemelere uymak,
- ✚ Bilimin evrenselliğine inanmak,
- ✚ Yenilikçi olmak,
- ✚ Doğruluktan ve dürüstlükten taviz vermemek,
- ✚ Kurum içinde uyum ve dayanışmaya önem vermek,
- ✚ Herkesi din, ırk, milliyet, renk, düşünce farklılığı gözetmeksizin sevmek ve saygılı olmak,
- ✚ Sürekli mükemmelliği yakalamaya çalışmak,
- ✚ Zamanın kıymetini bilmek,
- ✚ Faydalı ve Özgün araştırmalar yapmak,
- ✚ İşimizi sevmek.
- ✚ Çevre bilinci oluşturmak, çevreyi korumak,
- ✚ Olayları bütüncül yaklaşımla çözümlenmek.



BÖLÜM IV: AMAÇ, HEDEF VE EYLEMLER

TEMA I: EĞİTİM VE ÖĞRETİME ERİŞİM

Eğitim ve öğretime erişim okullaşma ve okul terki, devam ve devamsızlık, okula uyum ve oryantasyon, özel eğitime ihtiyaç duyan bireylerin eğitime erişimi, yabancı öğrencilerin eğitime erişimi ve hayat boyu öğrenme kapsamında yürütülen faaliyetlerin ele alındığı temadır.

Stratejik Amaç 1

Hayat boyu öğrenme faaliyetlerinin yaygınlaştırılmasına yönelik çalışmalar yapmak.

Stratejik Hedef 1.1. Tüm paydaşlara yönelik olarak, hayat boyu öğrenme faaliyetlerini artırmak.

Performans Göstergeleri

No	PERFORMANS GÖSTERGESİ	HEDEF					
		Mevcut	2018	2019	2020	2021	2022
PG.1.1.a	Hayat boyu öğrenme kapsamında açılan kurslara devam oranı (%) (halk eğitim)	70	75	80	85	90	95
PG.1.1.b	Hayat boyu öğrenme kapsamında açılan kurslara katılan kişi sayısı (sayı) (halk eğitim)	359	400	420	450	475	500
PG.1.1.c	Hayat boyu öğrenme kapsamında yıl boyu açılan kurs sayısı	14	16	18	20	22	25

Eylemler

No	Eylem İfadesi	Eylem Sorumlusu	Eylem Tarihi
1.1.1	Hayat boyu öğrenme programlarının niteliği geliştirilerek hayat boyu öğrenmeye katılım ve tamamlama oranlarının artırılması sağlanacak	Kurum İdaresi	Yıl Boyu

Stratejik Hedef 1.2. Tüm paydaşların katılabileceği sosyal, sportif faaliyetler düzenlemek.

Performans Göstergeleri

No	PERFORMANS GÖSTERGESİ	Mevcut	HEDEF				
		2018	2019	2020	2021	2022	2023
PG.1.2.a	Kursiyerlere verilen seminer sayısı	2	3	4	5	6	7
PG.1.2.b	Sosyal ve kültürel faaliyetler sayısı	3	4	5	6	7	8
PG.1.2.c	Sportif faaliyetler (Branş Sayısı)	5	6	7	8	9	10
PG.1.2.d	Sosyal, kültürel ve sportif faaliyetlere katılan kursiyer sayısı	113	120	130	140	145	150

Eylemler

No	Eylem İfadesi	Eylem Sorumlusu	Eylem Tarihi
1.2.1	Öğrencilere seminerler verilecektir	Kurum İdaresi	Yıl Boyu
1.2.2	Sosyal, kültürel ve sportif faaliyetleri artırıcı çalışmalar planlanacaktır	Kurum İdaresi	Yıl Boyu
1.2.3	Sosyal, kültürel ve sportif çalışmalara katılan öğrenci sayısını artırıcı çalışmalar planlanacaktır	Kurum İdaresi	Yıl Boyu

Stratejik Hedef 1.3. Hayat boyu öğrenme kapsamında talep edilen kursların tamamının açılabilmesini sağlamak.

Performans Göstergeleri

No	PERFORMANS GÖSTERGESİ	HEDEF					
		Mevcut	2018	2019	2020	2021	2022
PG.1.3.a	Açılan kurs sayısının başvuru kurs sayısına oranı (%)	%64	%70	%80	%85	%90	%100
PG.1.3.b	Kurumda açılan kurs sayısı	14	16	18	20	25	30
PG.1.3.c	Usta öğreticilik için yapılan başvuru sayısı	21	22	23	24	25	26
PG.1.3.d	Kurumumuza görevlendirilen usta öğreticisi sayısı	12	13	14	15	16	17

Eylemler

No	Eylem İfadesi	Eylem Sorumlusu	Eylem Tarihi
1.3.1	Başvurulan kursların imkanlar dahilinde tamamı açılmaya çalışılacaktır.	Kurum İdaresi	Yıl Boyu
1.3.2	Açılacak kurs sayısı artırılabacaktır.	Kurum İdaresi	Yıl Boyu
1.3.3	Kurumumuza görevlendirilen usta öğreticisi sayısı artırılabacaktır	Kurum İdaresi	Yıl Boyu

TEMA II: EĞİTİM VE ÖĞRETİMDE KALİTENİN ARTIRILMASI

Eğitim ve öğretimde kalitenin artırılması başlığı esas olarak eğitim ve öğretim faaliyetinin hayata hazırlama işleminde yapılacak çalışmaları kapsamaktadır.

Bu tema altında akademik başarı, sınav kaygıları, sınıfta kalma, ders başarıları ve kazanımları, disiplin sorunları, öğrencilerin bilimsel, sanatsal, kültürel ve sportif faaliyetleri ile istihdam ve meslek edindirmeye yönelik rehberlik ve diğer mesleki faaliyetler yer almaktadır.

Stratejik Amaç 2

Kursiyerlerimizin gelişmiş dünyaya uyum sağlayacak şekilde donanımlı bireyler olabilmesi için eğitim ve öğretimde kalite artırılabacaktır.

Stratejik Hedef 2.1. Kurumumuzun tüm bölümlerini teknolojik ve bilişim araç gereçleri ile donatmak.

Performans Göstergeleri

No	PERFORMANS GÖSTERGESİ	HEDEF					
		Mevcut	2018	2019	2020	2021	2022
PG.2.1.a	Kurumdaki bilgisayar sayısı	19	20	21	22	23	24
PG.2.1.b	Kurumdaki odasındaki fotokopi makinesi sayısı	2	2	3	3	4	4
PG.2.1.c	Kurumdaki projeksiyon sayısı	2	2	3	3	4	4

Eylemler

No	Eylem İfadesi	Eylem Sorumlusu	Eylem Tarihi
2.1.1	Kurumdaki bilgisayar sayısı artırılabacaktır.	Kurum İdaresi	Yıl Boyu
2.1.2	Kurumdaki odasındaki fotokopi makinesi sayısı artırılabacaktır.	Kurum İdaresi	Yıl Boyu
2.1.3	Kurumdaki projeksiyon sayısı artırılabacaktır.	Kurum İdaresi	Yıl Boyu

Stratejik Hedef 2.2. Kurumumuzun kurumsal kapasitesini güçlendirmek.

Performans Göstergeleri

No	PERFORMANS GÖSTERGESİ	HEDEF						
		Mevcut	2018	2019	2020	2021	2022	2023
PG.2.2.a	İdarecilere verilen seminerlere katılım oranı(%)		%100	%100	%100	%100	%100	%100
PG.2.2.b	Kurumdaki kadrolu öğretmen sayısı	1	3	3	3	3	3	3
PG.2.2.c	Kurumdaki personel sayısı	1	1	2	2	3	3	3

Eylemler

No	Eylem İfadesi	Eylem Sorumlusu	Eylem Tarihi
2.2.1	İdarecilere verilen seminerlere katılım oranı korunacaktır.	Kurum İdaresi	Yıl Boyu
2.2.2	Kurumdaki kadrolu öğretmen sayısı artırılabacaktır.	Kurum İdaresi	Yıl Boyu
2.2.3	Kurumdaki personel sayısı artırılabacaktır.	Kurum İdaresi	Yıl Boyu

Stratejik Hedef 2.3. Hayat boyu öğrenme kapsamında kursiyerlerin edindikleri yeterlilikleri mesleki kariyerinde kullanabilmelerini sağlamak

Performans Göstergeleri

No	PERFORMANS GÖSTERGESİ	Mevcut HEDEF					
		2018	2019	2020	2021	2022	2023
PG.2.3.a	Belge alan kursiyerlerin ilgili alanda iş bulma oranı(%)	%2	%5	%10	%20	%30	%35
PG.2.3.b	Kurumdaki meslek edindirme kurslarının sayısı	10	15	20	25	30	35
PG.2.3.c	Kurumdaki genel kurslarının sayısı	11	15	20	25	30	35

Eylemler

No	Eylem İfadesi	Eylem Sorumlusu	Eylem Tarihi
2.3.1	Belge alan kursiyerlerin ilgili alanda iş bulma oranı yükseltilecektir.	Kurum İdaresi	Yıl Boyu
2.3.2	Kurumdaki meslek edindirme kurslarının sayısı artırılabacaktır.	Kurum İdaresi	Yıl Boyu
2.3.3	Kurumdaki genel kurslarının sayısı artırılabacaktır.	Kurum İdaresi	Yıl Boyu

TEMA III: KURUMSAL KAPASİTE

Stratejik Amaç 3

Eğitim ve öğretim faaliyetlerinin daha nitelikli olarak verilebilmesi için kurumumuzun fiziksel yapısının iyileştirmek.

Stratejik Hedef 3.1.

Daha nitelikli eğitim-öğretim verebilmek için, kurumumuzun fiziksel yapısını güçlendirmek

Performans Göstergeleri

No	PERFORMANS GÖSTERGESİ	HEDEF					
		Mevcut	2018	2019	2020	2021	2022
PG.3.1.a	Kurumdaki derslik sayısı	5	6	7	8	9	10
PG.3.1.b	Kurumdaki kütüphane sayısı	0	1	1	1	1	1
PG.3.1.c	Kurumdaki öğretmenler odası sayısı	0	0	1	1	1	1

Eylemler

No	Eylem İfadesi	Eylem Sorumlusu	Eylem Tarihi
3.1.1.	Kurumdaki derslik sayısı artırılabacaktır.	Kurum İdaresi	Yıl Boyu
3.1.2	Kuruma kütüphane kurulumu yapılacaktır.	Kurum İdaresi	Yıl Boyu
3.1.3	Kuruma öğretmenler odası yapılacaktır.	Kurum İdaresi	Yıl Boyu

Stratejik Hedef 3.2.

Kurumdaki personelle iletişimi kuvvetlendirmek amacıyla gezi, yemek,vb. faaliyetler düzenlemek.

Performans Göstergeleri

No	PERFORMANS GÖSTERGESİ	Mevcut	HEDEF				
		2018	2019	2020	2021	2022	2023
PG.3.2.a	Kurum çalışanlarıyla düzenlenen faaliyet sayısı	2	3	4	5	6	7
PG.3.2.b	Faaliyete katılan kişi sayısı	10	15	20	25	30	35

Eylemler

No	Eylem İfadesi	Eylem Sorumlusu	Eylem Tarihi
3.2.1	Kurum çalışanlarıyla düzenlenen faaliyet sayısı artırılabacaktır.	Kurum İdaresi	Yıl Boyu
3.2.2	Faaliyete katılan kişi sayısı artırılabacaktır.	Kurum İdaresi	Yıl Boyu

Stratejik Hedef 3.3.

Açılan ve açılacak kurslara yönelik iş güvenliği kapsamında önlemler almak

Performans Göstergeleri

No	PERFORMANS GÖSTERGESİ	Mevcut	HEDEF				
		2018	2019	2020	2021	2022	2023
PG.3.3.a	Kurum ısıtma sisteminin yakıt türü	Kömür	Doğalgaz	Doğalgaz	Doğalgaz	Doğalgaz	Doğalgaz
PG.3.3.b	Kurumda çalışan personele verilen seminer sayısı	0	1	1	2	2	3
PG.3.3.c	Kurumda eğitim gören kursiyere verilen seminer sayısı	0	1	1	2	2	3

Eylemler

No	Eylem İfadesi	Eylem Sorumlusu	Eylem Tarihi
3.3.1	Yakıt türünün doğalgaza çevrilecektir.	Kurum İdaresi	Yıl Boyu
3.3.2	Kurumda çalışan personele seminerler verilecektir.	Kurum İdaresi	Yıl Boyu
3.3.3	Kurumda eğitim gören kursiyere seminerler verilecektir.	Kurum İdaresi	Yıl Boyu
3.3.4	Kurumdaki taşınırların kontrollerinin yapılarak güvenlik önlemleri alınacaktır.	Görevli Personel	Yıl Boyu
3.3.5	Kurumda gerekli görülen yerlere ikaz, uyarı ve talimat levhalarının asılması sağlanacaktır.	Kurum İdaresi	Yıl Boyu

Stratejik Hedef 3.4.

Daha temiz ve kullanışlı kuruma sahip olmak amacıyla çalışmalar yapmak.

Performans Göstergeleri

No	PERFORMANS GÖSTERGESİ	HEDEF					
		Mevcut	2018	2019	2020	2021	2022
PG.3.4.a	Yardımcı hizmetler personel sayısı	1	1	2	2	2	2
PG.3.4.b	Kurumun temizliği ve hijyenini sağlamak için bilgilendirici afiş sayısı	3	5	5	9	11	15
PG.3.4.c	Kurum hijyeni ve kişisel temizlik ile ilgili bilgilendirme toplantısı sayısı	1	1	2	3	4	6

Eylemler

No	Eylem İfadesi	Eylem Sorumlusu	Eylem Tarihi
3.4.1	Yardımcı hizmetler personel sayısı artırılabacaktır.	Kurum İdaresi	Yıl Boyu
3.4.2	Kurumun temizliđi ve hijyenini sađlamak için bilgilendirici afiş sayısı asılacaktır.	Kurum İdaresi	Yıl Boyu
3.4.3	Kurum hijyeni ve kişisel temizlik ile ilgili bilgilendirme toplantıları yapılacaktır.	Kurum İdaresi	Yıl Boyu



V. BÖLÜM: MALİYETLENDİRME

2019-2023 Stratejik Planı Faaliyet/Proje Maliyetlendirme Tablosu

Kaynak Tablosu	2019	2020	2021	2022	2023	Toplam
Genel Bütçe	40000	45000	50000	55000	60000	65000
Valilikler ve Belediyelerin Katkısı	-	-	-	-	-	-
Diğer (Okul Aile Birlikleri)	1000	1100	1200	1300	1450	1600
TOPLAM	41000	46100	51200	56300	61450	66600

VI. BÖLÜM: İZLEME VE DEĞERLENDİRME

Kurumumuz Stratejik Planı izleme ve değerlendirme çalışmalarında 5 yıllık Stratejik Planın izlenmesi ve 1 yıllık gelişim planının izlenmesi olarak ikili bir ayrıma gidilecektir.

Stratejik planın izlenmesinde 6 aylık dönemlerde izleme yapılacak denetim birimleri, il ve ilçe milli eğitim müdürlüğü ve Bakanlık denetim ve kontrollerine hazır halde tutulacaktır.

Yıllık planın uygulanmasında yürütme ekipleri ve eylem sorumlularıyla aylık ilerleme toplantıları yapılacaktır. Toplantıda bir önceki ayda yapılanlar ve bir sonraki ayda yapılacaklar görüşülüp karara bağlanacaktır.